



CO₂ Prestatieladder

Rapportage 2017-2020

Holding Gebr. van Erp loonbedrijf B.V.



Inhoudsopgave

Inhoudsopgave.....	2
1. Inleiding en verantwoording.....	3
2. Aanpak.....	4
3 . Organisatie- Organisationsgrenzen.....	4
4. Energiestromen scope 1&2.....	5
4.1 Overzicht emissies 2016	5
4.2 Grafieken 2016.....	6
4.3 Onzekerheden	7
5. Energiestromen scope 3.....	8
6. Energiemanagement Actieplan.....	12
7. Communicatie.....	15
8. Sector- en keteninitiatieven	16
9 Afsluiting.....	17

1. Inleiding en verantwoording

Het bedrijf zet zich in voor het milieuvriendelijk en duurzaam voorbereiden, organiseren en uitvoeren van de werkzaamheden.

Dat wil zeggen dat we een actief beleid voeren om milieu- onvriendelijke effecten, zowel op kantoor als op de werkplek zoveel mogelijk proberen te vermijden.

De CO₂ Prestatieladder stimuleert ons bedrijf een bijdrage te leveren aan het verminderen van CO₂ uitstoot door maatregelen te nemen, te werken aan vernieuwing en onze kennis te delen. Kennis delen in ons eigen bedrijf, maar ook in de keten.

De CO₂ prestatieladder kent 5 niveaus, dit document is opgesteld in verband met de implementatie van niveau 4, maar kan later ook worden gebruikt om naar een hoger niveau te gaan.

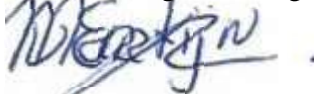
Het bedrijf benoemd als vooruitstrevend wil zich in 2018 laten certificeren voor niveau 4 van de CO₂ Prestatieladder hetgeen onder andere inhoudt dat Holding Gebr. van Erp loonbedrijf B.V.:

- inzicht heeft in haar energieverbruik;
- beschikt over kwantitatieve CO₂-reductiedoelstellingen voor de eigen organisatie;
- intern en extern communiceert over haar CO₂-footprint en reductiedoelstelling(-en); actief deelneemt aan initiatieven rond de reductie van CO₂ in de sector of erbuiten.

Daar de uitstoot van CO₂ een duidelijk negatief effect op het klimaat heeft en daarmee op de wereld waarin wij leven, heeft het bedrijf de ambitie om actief deel te nemen aan de reductie van CO₂ uitstoot.

Datum: 15 februari 2018

Directievertegenwoordiger,



M. van Erp

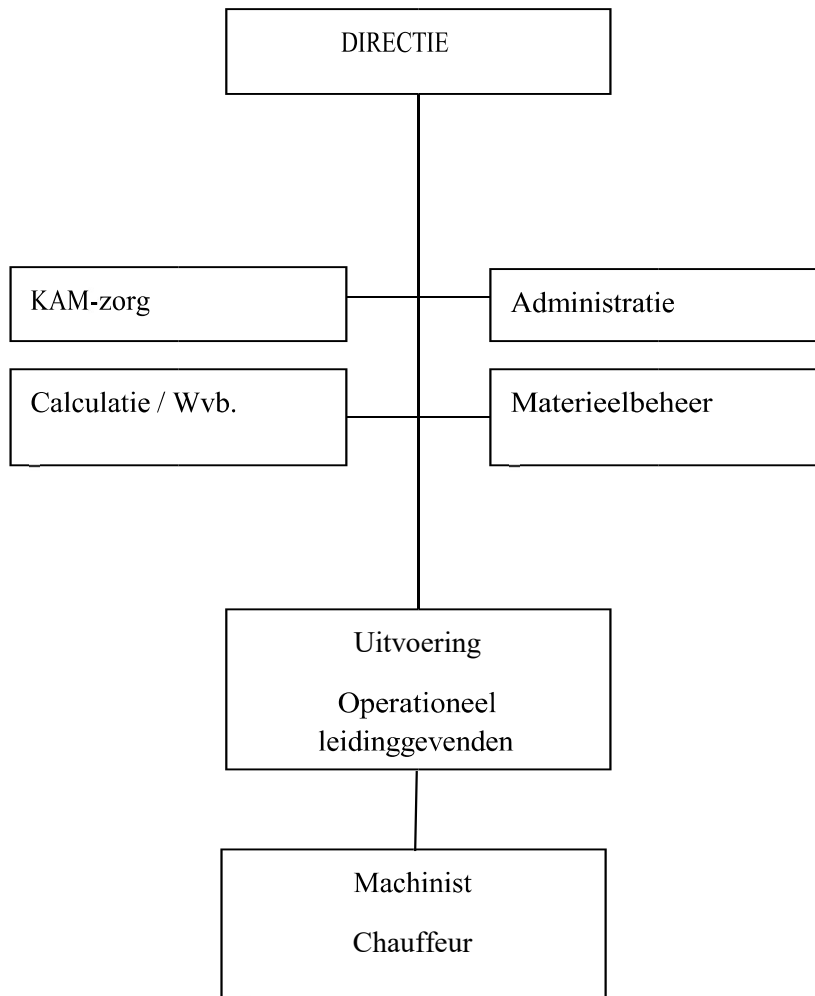
2. Aanpak

Het vaststellen van de Carbon Footprint (=CO₂ voetafdruk) van het bedrijf door inventarisatie en identificatie van de belangrijkste energiestromen en het kwantificeren van (broeikasgas) emissies.

De inventarisatie, identificatie en het kwantificeren ervan, alsmede rapportage over, de belangrijkste energiestromen met bijbehorende CO₂ emissies vindt jaarlijks plaats.

3 . Organisatie- Organisatiegrenzen

De Interne organisatie ziet er als volgt uit.



4. Energiestromen scope 1&2

In dit hoofdstuk wordt waar de term ‘energiestromen’ staat, bedoeld: ‘energieaspecten en –stromen’.

De energiestromen zijn onderverdeeld in directe (scope 1) en indirecte (scope 2) energiestromen. Op de directe energiestromen heeft Holding Gebr. van Erp loonbedrijf B.V zelf direct invloed. Op de indirecte energiestromen heeft Holding Gebr. van Erp loonbedrijf B.V een mindere invloed. De volgende energiestromen zijn geïnventariseerd met betrekking tot scope 1 en 2.

Direct (scope1):

- Verwarming gebouwen
- Groot materieel;

Indirect (scope2) Kantoren en werkplaats:

- Elektriciteit

4.1 Overzicht emissies 2016

Afgelopen periode is de CO₂ footprint over 2016 bepaald en vastgelegd in een rapportage, hetgeen tevens het basisjaar is.

Herkomst van de verbruik gegevens hebben we herleid vanuit onze ontvangen facturatie waar wij de diensten/leveringen van afnamen.

De onderbouwing van de conversiefactoren zijn ontleed uit de gegevens van het SKAO.

De totale uitstoot van het bedrijf(scope 1+2) bedraagt 2585 ton CO₂. Het grootste gedeelte van de CO₂ uitstoot wordt bepaald door gebruik van brandstoffen op de projecten (Ca. 97%). Het aandeel voor verwarming, lassen, smering en Electra bedraagt Ca. 3%. Om jaren te kunnen vergelijken wordt de CO₂ uitstaat uitgedrukt in FTE (vaste medewerkers).

In het jaar 2016 wordt gerekend met 21 FTE. De Uitstoot is dan $2585/21 = 123,1$ per FTE.

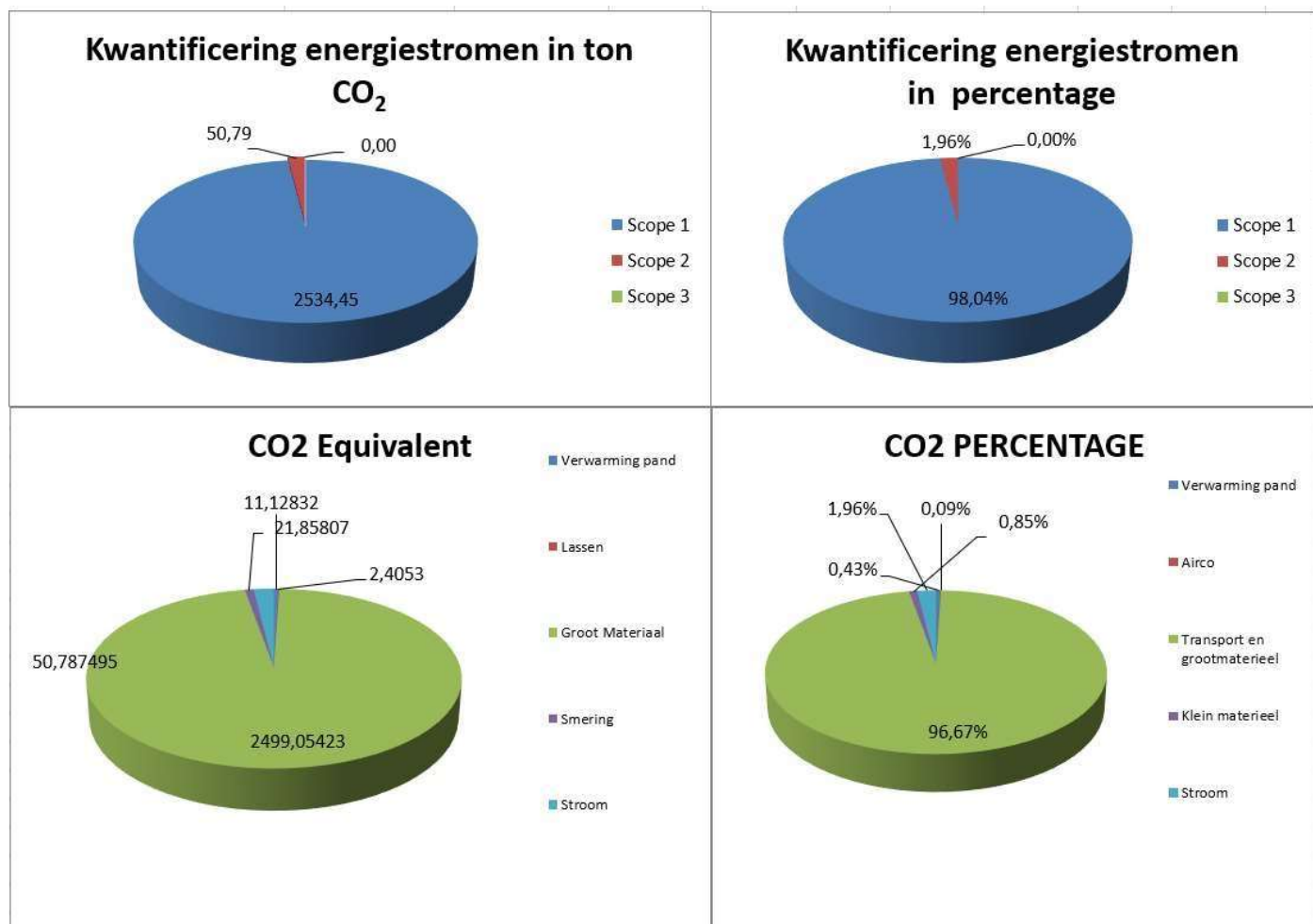
Voor 2017 hebben dezelfde berekeningen plaatsgevonden. De uitstoot bedraag 2553 ton CO₂ in relatie tot 21 FTE. De uitstoot is dan $2547/21 = 121,6$ per FTE.



Emissie inventarisatie 2016

		CO ² Uitstoot per eenheid	Verbruik	Eenheid	CO ² -equivalent	Percentage
CO2 scope 1						
Brandstoffen voor verwarming						
Verwarming pand	Aardgas	0,001890 ton CO ₂ / m ³	5888 m ³		11,12832 Ton CO ₂	0,43%
Emissies						
Lassen	Acethyleen	0,005639 ton CO ₂ / liter	200 liter		1,1278 Ton CO ₂	0,04%
	Protegon	0,003650 ton CO ₂ / liter	350 liter		1,2775 Ton CO ₂	0,05%
Zakelijk verkeer						
Groot materieel	Diesel	0,003230 ton CO ₂ / ve	773701 liter		2499,05423 Ton CO ₂	96,67%
Smering	Olie	0,003035 ton CO ₂ / liter	7202 liter		21,85807 Ton CO ₂	0,85%
			Subtotaal scope 1		2534,44592 Ton CO ₂	
CO2 scope 2						
Electriciteit						
	Ingekocht	0,000649 kg/kWh	78255 kWh		50,787495 Ton CO ₂	1,96%
	Groene stroom	kg/kWh	kWh		0 Ton CO ₂	0,00%
			Subtotaal scope 2		50,787495 Ton CO ₂	
Totaal						
			Totaal scope 1 + 2		2585,233415 Ton CO ₂	100,00%
			Totaal afgerond		2585 Ton CO ₂	

4.2 Grafieken 2016



4.3 Onzekerheden

Buiten het smeren wordt er onderhoud uitgevoerd aan klein materieel, het onderhoud aan groot materieel wordt uitbesteed waardoor de invloed voor de CO₂ ladder verwaarloosbaar is.

5. Energiestromen scope 3

De scope 3 emissie inventarisatie en dominantie-analyse van 2017 is opgenomen in een separaat document. Dit document is door belanghebbenden op te vragen. (Analyse scope 3 emissies).

De inventarisatie en dominantie analyse heeft geleid tot het volgende schema:

PMC's sectoren/activiteiten	Upstream Scope 3 emissies	Scope 3 CO ₂ uitstoot	Relatief belang van CO ₂ belasting en invloed van de activiteiten		Potentiele invloed	Projectgebonden	Rangorde	Beïnvloedbaar?
			Sector	Activiteit				
Loonwerk	1a Inkoop goederen overig	Ntb	Klein	Klein	Klein			
	1b Inkoop diensten; reparatie	17,6	Klein	Klein	Klein			
	1d inkoop diensten; personeel	0,39	Middel	Middel	Middel			
	1 ^e inkoop diensten; werken derden	222,0	Groot	Groot	Groot	Ja	4	Ja
	2. Kapitaalgoederen	ntb	Groot	Klein	Klein	-	-	Nee
	3. Brandstof en energie (buiten scope 1 en 2)	-	-	-	-	-	-	-
	4. Transport en distributie(upstream)	-	-	-	-	-	-	-
	5. Productieafval	-	-	-	-	-	-	-
Grondwerk	6. Zakelijk verkeer OV incl. verblijf hotels	-	-	-	-	-	-	-
	7. Woon werk verkeer	0,36	Te verwaarlozen	klein	Te verwaarlozen	Ja	6	Ja
	8. Upstream geleased activa	-	-	-	-	-	-	-
	1a Inkoop goederen overig	Ntb	Klein	Klein	Klein			
Grondwerk	1b Inkoop diensten; reparatie	24,4	Klein	Klein	Klein			
	1d inkoop diensten; personeel	0,54	Middel	Middel	Middel			
	1 ^e inkoop diensten; werken derden	307,0	Groot	Groot	Groot	Ja	3	Ja
	2. Kapitaalgoederen	ntb	Groot	Klein	Klein	-	-	Nee



3. Brandstof en energie (buiten scope 1 en 2)	-	-	-	-	-	-	-
4. Transport en distributie(upstream)	-	-	-	-	-	-	-
5. Productieafval	-	-	-	-	-	-	-
6. Zakelijk verkeer OV incl. verblijf hotels	-	-	-	-	-	-	-
7. Woon werk verkeer	0,50	Te verwaarr-lozen	klein	Te verwaarr-lozen	Ja	6	Ja
8. Upstream geleased activa	-	-	-	-	-	-	-

Ntb = niet te bepalen

De onderbouwing van de upstream uitstoot m.b.t. CO₂ is op te vragen, deze is in Excel sheets opgesteld.

PMC's sectoren/activiteiten	Downstream Scope 3 emissies	Scope 3 CO ₂ uitstoot	Relatief belang van CO ₂ belasting en invloed van de activiteiten		Potentieel e invloed	Project-gebonden	Rangorde	Beïnvloedbaar ?
			Sector	Activiteit				
Loonwerk	9. Downstream transport en distributie	11 695 *	Groot	Groot	Middel	Ja	2	Ja
	10. Verwerken van gekochte goederen en diensten	ntb	Groot	Klein	Klein	Nee	-	Nee
	11. gebruik van verkochte goederen en diensten	Ntb	Klein	Klein	Klein	Nee	-	Nee
	12. Verwerking van verkochte goederen aan het einde van de levensduur incl. afval	-	-	-	-	-	-	-



	13. Goederen die geleased worden aan derden.	-	-	-	-	-	-	-
	14. uitstoot door franchisers	-	-	-	-	-	-	-
	15. investeringen	-	-	-	-	-	-	-
	16. Upstream geleaste activa	-	-	-	-	-	-	-
Grondwerk	9. Downstream transport en distributie	16151 *	Groot	Groot	Middel	Ja	1	Ja
	10. Verwerken van gekochte goederen en diensten	ntb	Groot	Klein	Klein	Nee	-	Nee
	11. gebruik van verkochte goederen en diensten	Ntb	Klein	Klein	Klein	Nee	-	Nee
	12. Verwerking van verkochte goederen aan het einde van de levensduur incl. afval	-	-	-	-	-	-	-
	13. Goederen die geleased worden aan derden.	-	-	-	-	-	-	-
	14. uitstoot door franchisers	-	-	-	-	-	-	-
	15. investeringen	-	-	-	-	-	-	-
	16. Upstream geleaste activa	-	-	-	-	-	-	-

Ntb = niet te bepalen

Toelichting bij 9; * downstream transport en distributie; de totale landbouwsector verbruikt 345 miljoen liter diesel. Dit om gerekend naar een getal voor het werkgebied van Holding Gebr. van Erp loonbedrijf B.V. gekozen is voor een verdeling naar de aantallen landbouwbedrijven binnen het werkgebied van Holding Gebr. van Erp loonbedrijf B.V.

Op basis van

Landbouw, gewassen, dieren en grondgebruik naar hoofdbedrijfstype (landbouwbedrijven).

Per landbouwbedrijf gemiddeld 6292 liter.

Totaal landbouwbedrijven in Nederland: 54830

Totaal landbouwbedrijven in Noord-Brabant: 9821

Totaal landbouwbedrijven in Maaskant en Land van Cuijk: 1370

CO₂ uitstoot: $6.292 * 1370 * 0.00323 = 27847$

Ten grondslag aan bovenstaand schema ligt er een dominantie document. Uit dit document, dat door belanghebbenden kan worden opgevraagd, worden de cijfers verder toegelicht. Er zijn meer dan 30 typen loonwerk en grondwerk activiteiten die mooi verdeelt een bijdrage geven aan de omzet van Holding Gebr. van Erp loonbedrijf B.V..

In hoofdstuk 6 wordt toegelicht welke acties er specifiek voor scope 3 zijn uitgezet.

6. Energiemanagement Actieplan

Dit beknopte document heeft als doel om aan te tonen dat onze organisatie aan alle onderdelen van de NEN-ISO 50001 voldoet die vereist zijn om niveau 4 op de CO₂ prestatieladder te behalen/behouden.

Energiebeoordeling.

- A) Het energiegebruik en –verbruik is geanalyseerd op basis van meetgegevens en andere gegevens.
- B) Op basis van de analyse van energiegebruik en –verbruik gebieden van energieverbruik identificeren.
- C) Kansen identificeren en registreren voor verbetering van de energieprestaties en deze naar prioriteit rangschikken.

Onze KPI's zijn opgenomen in de directiebeoordeling.

Er zijn voor het basisjaar 2016 geen lopende projecten waarop een CO₂ gerelateerd gunningsvoordeel te behalen valt. Ook voor het aanvullende referentie jaar 2017 waren er geen projecten met CO₂ gerelateerd gunningsvoordeel.

Vanaf april 2018 is er een project met CO₂ gerelateerd gunningsvoordeel. Dit betreft het project Hertogswetering van Waterschap Aa en Maas. Onderhoud watergangen door maaien en baggeren.

In ons emissie reductieplan vermelden wij een verbruik van diesel met betrekking tot grootmaterieel, hieruit maken wij op dat het grootste CO₂ in de bedrijfswagens zit (97%).

Om onze totale CO₂ uitstoot te beperken, wil Holding Gebr. van Erp loonbedrijf B.V. tot 2020, ten aanzien van 2016 een reductie hebben behaald op scope 1 van 5%, dit wil men door middel van brandstofbesparing zien te bereiken omdat dat de grootste CO₂ veroorzaker is. Daarnaast wil men een reductie behalen voor scope 2; door over te gaan op groene stroom wordt daar een reductie behaald van 100%.

Vooralsnog zal de uitstoot van CO₂ worden gekoppeld aan het aantal Fte's binnen de organisatie.

Doelstellingen en maatregelen terugdringen CO₂-uitstoot, zowel scope 1&2 als scope 3:

Doel/maatregel	Actie	Verantwoordelijke	Toetsing	Reductie doelstelling	Gereed
Certificeren CO ₂ prestatieladder	Certificeren	Dhr. M. van Erp	Audit		Voorjaar 2018
Brandstofbeperking	Aanschaf zuinige machines en wagens	Dhr. M. van Erp	Halfjaarlijks	Bijdrage reductie doelstelling scope 1; 5%	Doorlopend
	Voorlichting personeel om machines en bedrijfswagens uit te zetten indien zij niet draaien.	Dhr. M. van Erp	Werkplekinspectie	Bijdrage reductie doelstelling scope 1; 5%	Toolbox
	Manier Monitoring brandstofverbruik per machine uitzoeken.	Dhr. M. van Erp	Middels unieke tankcode machines.	Bijdrage reductie doelstelling scope 1; 5%	Jan 2017
	Monitoring brandstofverbruik per bestuurder en jaarlijkse terugkoppeling	Dhr. M. van Erp	Door toolbox en start werkoverleg	Bijdrage reductie doelstelling scope 1; 5%	Jan 2017
	Cursus het nieuwe rijden voor de bestuurders.	Dhr. M. van Erp	Tot 75% heeft cursus nieuwe rijden gevolgd.	Bijdrage reductie doelstelling scope 1; 5%	Nov.2017
	Controle bandenspanning	Dhr. M. van Erp	3-Maandelijkse controle bandenspanning bij alle vrachtauto's en maandelijks bij machines (kranen en graafmachines)	Bijdrage reductie doelstelling scope 1; 5%	Nov.2017
	Men maakt afspraken met collega-bedrijven voor het stallen van materieel om transportkilometers te beperken.	Dhr. M. van Erp	n.v.t.		Doorlopend



	Men selecteert leveranciers op reisafstand	Dhr. M. van Erp	n.v.t.		Doorlopend
Brandstofkeuze	Men gaat onderzoeken of Biodiesel een alternatief vormt voor huidige diesel	Dhr. M. van Erp	n.v.t.		Dec.2018
Selectie onderaannemers	In het selectieproces weegt het bezit van een CO ₂ certificaat mee	Dhr. M. van Erp	Leveranciersbeoordeling		Doorlopend
Pakkenpers / slootvuilpers	Inzet van nieuw ontwikkelde pakkenpers bij klanten. Zie ook de ketenanalyse waarbij ook in scope 3 CO ₂ uitstoot vermindering optreedt.	Dhr. van Erp	Bijhouden van inzet voor registratie i.v.m., CO ₂ gerelateerde projecten	Bijdrage reductie doelstelling scope 1;5% en scope 3	Jan. 2018
Stallen bij collegabedrijven	Afspraken maken met collegabedrijven voor stallen van materieel in werkgebied. Zie ook de ketenanalyse waarbij ook in scope 3 CO ₂ uitstoot vermindering optreedt.	Dhr. van Erp	n.v.t.	Bijdrage reductie doelstelling scope 1; 5% en scope 3	Doorlopend
Uitstoot door gebruik elektriciteit bekijken	Mogelijkheden voor groene stroom onderzoeken	Dhr. M. van Erp	n.v.t.	Bijdrage reductie doelstelling scope 2; 100%	z.s.m.
Uitstoot door aanschaf groene stroom.	Veranderen van leverancier	Dhr. M. van Erp	n.v.t.	Bijdrage reductie doelstelling scope 2; 100%	Realisatie in 2018

7. Communicatie

Het communicatieplan beschrijft de wijze waarop Holding Gebr. van Erp loonbedrijf B.V haar doelstellingen en vordering op het gebied CO₂ emissiereductie communiceert naar haar medewerkers en externe belanghebbenden Het plan is opgesteld in het kader van de certificering op de CO₂ Prestatieladder (onderdeel 3.C.2 van de CO₂ Prestatieladder 3.0) Door te communiceren over CO₂ emissiereductie vergroot Holding Gebr. van Erp loonbedrijf B.V intern het draagvlak en stimuleert zijn medewerkers om een bijdrage te leveren.

Externe belanghebbende brengt Holding Gebr. van Erp loonbedrijf B.V hiermee op de hoogte van haar inzet en vorderingen en kunnen haar hierop aanspreken.

COMMUNICATIEMIDDELEN

Voor de externe communicatie worden de volgende communicatiemiddelen ingezet:

Doelgroep	Website	Nieuwsbrief	Trainingen	Jaarverslag	Overleg
Klanten*	x			x	
Leveranciers*	x			x	
Branchegenoten, overheden en kennisinstellingen	x				x

*= indien gewenst

Interne communicatie

Middel	frequentie	Doelgroep	Inhoud	Verantwoordelijke
Website	doorlopend	Alle medewerkers	CO ₂ beleid, doelstellingen, maatregelen en initiatieven.	M. van Erp
Management overleg	1 x per half jaar	Directieleden	Voortgang CO ₂ beleid, doelstellingen, maatregelen en initiatieven.	M. van Erp
Werkoverleg	2 x per jaar	Alle medewerkers	maatregelen en initiatieven.	M. van Erp
Start werkoverleg	Dagelijks	Alle medewerkers	Onderhoud, tanken & schoonmaken	M. van Erp

Externe communicatie

Middel	frequentie	Doelgroep	Inhoud	Verantwoordelijke
Website	doorlopend	Alle extern belanghebbende	CO ₂ beleid, doelstellingen, maatregelen en initiatieven.	M. van Erp
SKAO	Jaarlijks	Alle extern belanghebbende	CO ₂ beleid, doelstellingen, maatregelen en initiatieven	M. van Erp
Jaarverslag	Jaarlijks	Klanten, leveranciers	CO ₂ beleid, doelstellingen, maatregelen en initiatieven.	M. van Erp
Overleg	Periodiek	Branchegenoten, overheden en kennisinstellingen	CO ₂ beleid, doelstellingen, maatregelen en initiatieven.	M. van Erp

Website

Op de website is een aparte pagina ingericht voor de CO₂ prestatieladder.

Op de website is informatie te vinden over:

- Beleid, doelstellingen en voortgang op het gebied van CO₂-emissiereductie;
- Deelname aan initiatieven waar Holding Gebr. van Erp van loonbedrijf B.V zich eventueel bij heeft aangesloten; - CO₂ footprint gegevens.

8. Sector- en keteninitiatieven

De rapportages over sector en keteninitiatieven gaat in op initiatieven in de keten en/of sector om de CO₂ -uitstoot te reduceren. Hierin wordt onderscheid gemaakt tussen het bewustzijn van mogelijke initiatieven en de deelname aan initiatieven door Holding Gebr. van Erp loonbedrijf B.V

Met die documenten komen de volgende eisen vanuit de CO₂ -prestatieladder aan bod:

- Inventarisatie van sector- en keteninitiatieven;
- Rapportage managementoverleg;
- Actieve deelname initiatieven;
- Budgetoverzicht initiatieven.

De CO₂ -prestatieladder is een middel om de CO₂ -uitstoot voor organisaties inzichtelijk te maken en hierbij een beleid op te stellen voor het reduceren van de CO₂ -emissies.

In het kader van de CO₂ -prestatieladder heeft Holding Gebr. van Erp loonbedrijf B.V haar CO₂ -productie in kaart gebracht. Wij streven ernaar om niveau 4 op de CO₂ -prestatieladder te certificeren en daarna te behouden. Naar aanleiding van de berekende CO₂ -productie zijn de doelstellingen opgesteld zoals te zien in hoofdstuk 5.

Gebr. Van Erp loonbedrijf B.V wil in 2020 ten opzichte van 2016, 5% minder CO₂ uitstoten.

Hieronder worden de relevante keten initiatieven op een rijtje gezet die in de sector- en keten waarin Holding Gebr. van Erp loonbedrijf B.V. haar activiteiten uit voert, zijn opgezet.

Sector- en keteninitiatieven omtrent CO ₂ -reductie	
SKAO Stichting Klimaatvriendelijk Aanbesteden & Ondernemen	Duurzaamheid krijgt steeds meer aandacht in onze maatschappij. Dit zien wij ook terug bij onze opdrachtgevers. Bij aanbestedingen wordt er steeds vaker gevraagd naar de CO ₂ uitstoot van onze organisatie. Dit wordt gedaan aan de hand van de CO ₂ -prestatieladder en wordt beheerd door SKAO.
Overheid De overheid gaat steeds duurzamer inkopen (Kyoto 1997)	Dit initiatief zien wij terug bij de gemeenten en overheden waarvoor Holding Gebr. van Erp loonbedrijf B.V haar werkzaamheden regelmatig uitvoert.



Cumela Sturen op CO ₂	Deelname aan sturen op CO ₂ initiatieven wordt georganiseerd door Cumela Nederland en is een sectorinitiatief voor haar leden zodat zij hun reductiedoelstellingen realiseren en voldoen aan de eisen van SKAO
Ketenanalyses Diesel gebruik	De belangrijkste doelstelling voor het uitvoeren van deze ketenanalyses is het identificeren van CO ₂ -reductie kansen, het definiëren van reductiedoelstellingen en het monitoren van de voortgang. Op basis van het inzicht in de scope 3 emissies en de 2 ketenanalyses wordt er een reductiedoelstelling geformuleerd. Binnen het energiemanagementsysteem dat is ingevoerd, wordt actief gestuurd op het reduceren van o.a. scope 3 emissies.

9 Afsluiting

Dit document wordt jaarlijks nagelopen, deze versie is opgesteld d.d.: 16-02-2018

Akkoord ,

M. van Erp

Directievertegenwoordiger.